

KV-Reader – Version 3.0.00

Das Programm für den Online-Update-Service
des Kirschbaum Verlags

Ihr Fachverlag
für Verkehr und Technik



E-Books

Straßenverkehrstechnik

Straße und Autobahn

FEE – Fahrzeugtechnik EWG/EU/ECE

STVZO-Kommentar

Zeitschrift für Verkehrssicherheit

Kartographische Nachrichten

Erfolg durch Fachwissen

www.kirschbaum.de

Installation und Benutzungshinweise

Stand: Oktober 2019

Inhaltsverzeichnis

Willkommen im E-Reader-System des Kirschbaum Verlags!	4
Neuerungen in der KV-Version 3.0	5
1. Grundvoraussetzungen	6
1.1. Start.....	6
1.1.1. <i>KV-Reader Update</i>	6
1.1.2. <i>Lizenzen</i>	6
2. Start des „KV-Reader Setup“ zur Installation am PC	7
2.1. Installation des KV-Readers	7
2.2. Lizenz	8
2.2.1. <i>Proxy-Einstellungen</i>	8
2.2.2. <i>Festlegen des Pfades für die KV-Daten</i>	8
2.2.3. <i>Aktivierung und Eintragen der Lizenzdaten</i>	9
2.2.4. <i>Re-Aktivierung</i>	10
2.2.5. <i>Aktivierung weiterer Lizenzen</i>	11
2.2.6. <i>Aktivierung weiterer E-Books</i>	11
2.2.7. <i>Deaktivierung / Aktivierung der Lizenzen bei Rechnerwechsel</i>	11
3. Update	12
3.1. Daten-Update	12
3.2. Software-Update.....	13
4. Deinstallation / Nutzung nach Lizenzablauf	13
5. Arbeiten mit dem KV-Reader	14
5.1. Starten des KV-Readers	14
5.2. Funktionen.....	14
5.2.1. <i>Anzeige und Textnavigation</i>	14
5.2.2. <i>Archiv</i>	16
5.2.3. <i>Kommentieren</i>	17
5.2.4. <i>Text auswählen</i>	17
5.2.5. <i>Parallele Anzeige</i>	17
5.2.6. <i>Suche</i>	18
5.2.6.1 <i>Allgemeine Suche</i>	18
5.2.6.2 <i>Web-Suche</i>	18
5.2.6.3 <i>Suche nach Stichtag</i>	20
5.2.7. <i>Problemmeldung</i>	21
5.2.8. <i>Favoriten hinzufügen</i>	21
5.2.9. <i>Verlauf anzeigen</i>	22
6. Installation als Serverlizenz auf einem Kunden-Server	22

6.1. Festlegen des Pfades für die KV-Daten	23
6.2. Zeitpunkt der täglichen Update-Abfrage.....	23
6.3. Proxy-Einstellungen.....	24
6.4. Aktivierung und Personalisierung.....	24
6.5. Re-Aktivierung	25
6.6. Daten-Update durch „KV Local Server“	25
7. Kontakt/Impressum / Copyright.....	26
8. Lizenzbedingungen	26

Willkommen im E-Reader-System des Kirschbaum Verlags!

Der KV-Reader bietet Ihnen Zugriff auf die digitalen Versionen unserer Fachzeitschriften, Regelwerke und Bücher. In den Basis-Abonnements ist er als Einzelplatz-Lizenz enthalten. Für die Erweiterung des digitalen Nutzerkreises bieten wir Ihnen gerne Mehrplatz- oder Serverlizenzen an.

Mit dem KV-Reader haben Sie die Möglichkeit, auf das Archiv früherer Jahrgänge unserer Fachzeitschriften und Rechtsstände unserer Regelwerke zuzugreifen.

Neben den gängigen Reader-Eigenschaften verfügt der KV-Reader über eine Kommentierungsfunktion, mit der Sie eigene Notizen zu Dokumenten speichern und so Ihre Dokumente für sich personalisieren können.

Die aktuelle Version des KV-Readers finden Sie auf unserer Homepage unter www.kirschbaum.de/kv-reader. Auf Anfrage können wir Ihnen den Grunddatenbestand Ihrer Lizenz auf einem Datenträger zusenden. Wir empfehlen, nach der Installation des KV-Readers ein Online-Update durchzuführen, um Ihre Daten auf den neuesten Stand zu bringen.

In dieser Anleitung finden Sie Informationen zur Installation des KV-Readers, Hinweise zur Arbeit mit dem Programm und Informationen zu Updates und zur Deinstallation.

Die nachfolgenden Hinweise unterscheiden nicht immer zwischen den verschiedenen Ausstattungspaketen bzw. zwischen Ausstattungspaketen und Einzelbezug (E-Book). Generell gilt der Hinweis: Wenn Sie einen Titel aus dem Titeleintrag oder dem Suche-Register nicht öffnen können, gehört diese Publikation nicht zu Ihrem erworbenen Ausstattungspaket. Natürlich sind Upgrades jederzeit möglich.

Einige Virenschutz-Programme können die Installation des Programms behindern. In diesem Fall ist es erforderlich, das Virenschutzprogramm für die Dauer der Installation vorübergehend auszuschalten oder dem Virenschutzprogramm beizubringen, dass diese Anwendung installiert werden kann.

Wir hoffen, mit dieser Anleitung alle offenen Fragen beantworten zu können. Sollten Sie weitere Fragen haben, setzen Sie sich gern mit unserem „Reader-Team“ unter: reader@kirschbaum.de in Verbindung. Weitere Kontaktdaten finden Sie im Kapitel 8 dieser Anleitung.

Neuerungen in der KV-Version 3.0

- ein dichtes Netz an Verlinkungen innerhalb des Gesamtwerkes StVZO
- die Anzeige von Metadaten (*Inkrafttreten, Außerkrafttreten, Aktualisierungsstand*)
- direkte Sprünge zur vorhergehenden oder nachfolgenden Version einer Regelung der StVZO
- Unterteilung des Werkes StVZO in kürzere Abschnitte zur besseren Lesbarkeit und zum schnelleren Auffinden
- Kopierfunktion für Textpassagen
- Vollbild Lesemodus
- "Mouseover" - Einblenden der Ordnerinhalte in einem Fenster zur schnellen Inhaltsübersicht
- Möglichkeit der Websuche direkt aus dem Reader

1. Grundvoraussetzungen

Nachfolgend wird zunächst die Installation als PC-Version beschrieben. Sollten Sie eine Serverlizenz besitzen und Fragen zur Installation haben, schauen Sie bitte unter Punkt 7 „Installation als Serverlizenz auf einem Kunden-Server“ nach.

Systemvoraussetzungen:

- Windows® 7 / Windows® 8/ Windows® 10
- Unter MAC OS nur mit Windows-Emulation lauffähig
- Bildschirmauflösung: empfohlen 1024 x 768 oder höher
- Schreibrechte im ausgewählten Daten-Verzeichnis
- Internetverbindung für Updates
- HTTP-Kommunikation über Port 80
- Gesamtdatenmenge: Regelwerkssammlung inkl. Archiv ca. 2 GB, Zeitschriftenarchiv ca. 500 MB

Der KV-Reader ist für Windowssysteme optimiert und kann auf Ihrem Desktop-Computer, Laptop, Tablet oder Handy unter Windows betrieben werden. Die Nutzung auf Apple-Geräten mit iOS-Betriebssystem ist mittels eines Emulators möglich, für diese Verwendung können wir jedoch leider keinen Support anbieten. Derzeit bieten wir noch keine App-Version für Android oder iPhone/iPad an.

Im Verlauf der Lizenzregistrierung bei der Programm-Installation wird eine Verbindung mit dem KV-Server beim Kirschbaum Verlag aufgebaut. Dieser Vorgang kann abhängig von Ihrer verfügbaren Internetgeschwindigkeit einige Zeit dauern. Der KV-Reader gleicht dabei den eingegebenen Lizenzschlüssel mit dem KV-Server ab, wodurch die Inhalte freigeschaltet werden.

1.1. Start

Die Installation startet nach Eingabe des Weblinks zur Programm-Installation.

1.1.1. KV-Reader Update

Ist bereits eine Version des KV-Readers installiert, kann diese durch Wahl der Option „Programm reparieren“ bei Start der Installation repariert werden. Über die Systemeinstellungen des Betriebssystems ist ebenfalls eine Reparatur bzw. Änderung möglich.

1.1.2. Lizenzen

Die gewählte Lizenz oder die erforderlichen Lizenzdaten werden Ihnen per E-Mail für den Einzelbezug mitgeteilt. Es gilt die Endbenutzer-Lizenzvereinbarung.

Die Lizenz umfasst bei Abonnements die automatischen Updates der neu erschienenen Veröffentlichungen für die Dauer des Abonnement-Bezuges, den Zugriff auf das Archiv sowie die Grundausstattung (Software + Daten). Natürlich können Sie Ihr Abonnement jederzeit erweitern oder weitere Werke bestellen. Für weitere Informationen bezüglich der Mehrfachlizenzen sowie der Serverlizenzen können Sie uns gerne kontaktieren.

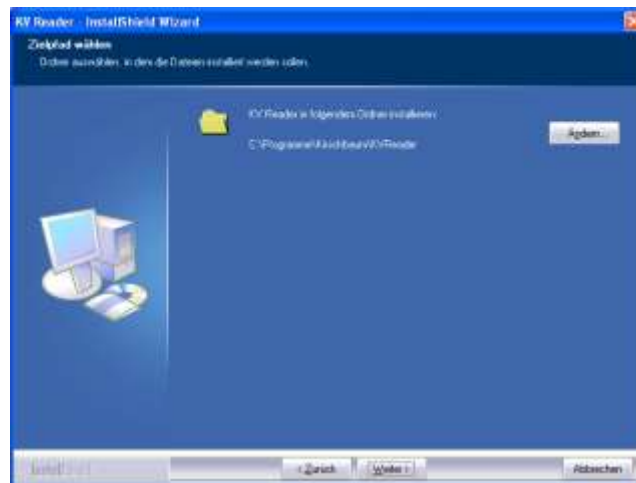
Wichtig: Die Lizenz gilt nur für die im Rahmen der Bestellung angegebenen Arbeitsplätze bzw. Clients. Für die Benutzung des KV-Readers an weiteren Arbeitsplätzen bzw. Clients reicht die erneute Installation des KV-Readers nicht aus, es müssen zusätzliche Lizenzen erworben werden.

2. Start des „KV-Reader Setup“ zur Installation am PC

2.1. Installation des KV-Readers

Mit dem „KV-Reader Setup“ wird die Software zum Lesen der E-Paper-Ausgaben installiert. Die Installation wird mit Klicken auf „KV-Reader Setup“ gestartet. Folgen Sie den Anweisungen. Beim erstmaligen Starten des KV-Readers müssen Sie einen Pfad festlegen, in den der Datenbestand kopiert wird und künftig auch die Updates eingespeist werden.

Wichtig: Sie müssen für das ausgewählte Verzeichnis die Schreibberechtigung besitzen. Der Reader testet Ihre Zugangsberechtigung – bei Fragen kontaktieren Sie bitte Ihren Systemadministrator.



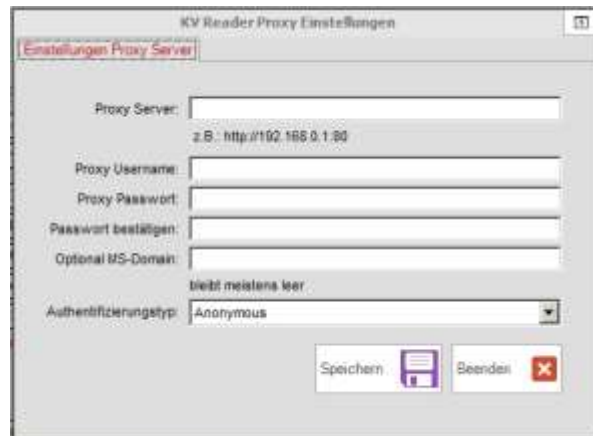
Mit dem Klicken auf „Fertigstellen“ schließen Sie die Installation ab, und der KV-Reader wird gestartet.

2.2. Lizenz

2.2.1. Proxy-Einstellungen

Nutzer, die einen Proxy mit Authentifizierung (meist bei größeren Firmennetzwerken) benutzen, müssen die entsprechenden Einstellungen vor dem weiteren Vorgehen mit dem Klicken auf den Button „Proxy“ vornehmen.

Anwender, die keinen Proxy haben, können diesen Punkt überspringen.



2.2.2. Festlegen des Pfades für die KV-Daten

Klicken Sie hier auf „Suchen“, um den Datenpfad auszuwählen. Sie können z. B. „C:\KV-Daten“ zur Installation der Daten wählen.



Nach der Festlegung des Pfades können die Daten importiert werden. Klicken Sie hierzu auf „Ja“.

Es ist wichtig, dass Sie auf den ausgewählten Pfad Zugriff haben und die Schreibrechte besitzen. Andernfalls ist die Durchführung von Updates (per Internet) nicht möglich! Bei Fragen kontaktieren Sie bitte Ihren Systemadministrator.

2.2.3. Aktivierung und Eintragen der Lizenzdaten

Nach der Festlegung des Pfades ist der übermittelte Lizenzschlüssel einzugeben. Um die KV-Reader-Software nutzen zu können, ist bei der Einzelplatz-Lizenz eine einmalige Registrierung und anschließende Aktivierung durch den Kirschbaum Verlag notwendig.

Die Aktivierung erfolgt nach Eingabe der Registrierungsdaten (Name, Ort, Lizenzschlüssel) per Internet. Die Dokumente werden durch die Felder „Kundenname“ und „Ort“ im KV-Reader und auf ausgedruckten Seiten personalisiert.

Automatische Aktivierung

Die Aktivierung erfolgt per „Automatische Aktivierung“ online. Beachten Sie bei Proxy mit Authentifizierung den Punkt 2.2.1. „Proxy-Einstellungen“. Bei der Online-Aktivierung werden nur die angezeigten Daten der Felder (Kundenname, Ort, Lizenzschlüssel, Aktivierung, Rechner-ID und Freischaltung) übermittelt. Nach einer kurzen Wartezeit, die je nach Internetzugang bis zu einer Minute dauern kann, erscheint eine Meldung über Ihren Aktivierungsstatus. Sollte Ihre Aktivierung nicht funktioniert haben, kontrollieren Sie bitte zunächst Ihre Lizenzdaten und wenden Sie sich dann gegebenenfalls an den Kirschbaum Verlag. Mit dem Klick auf „Speichern“ schließen Sie die Installation ab und können nun den KV-Reader nutzen.

Die drei Eintragungen in die Felder Kundenname, Ort und Lizenzschlüssel müssen genau mit den Lizenzierungsdaten übereinstimmen. Anschließend ist die Automatische Aktivierung durchzuführen.

Sollten Sie über keine Internetanbindung verfügen, besteht die Möglichkeit, die erforderlichen Pfade von Ihrer EDV Abteilung freischalten zu lassen:

Pfade für die Datenübermittlung:

- <http://reader.kirschbaum.de/KBVService.asmx>
SOAP-Webservice für den Datenaustausch
- <http://reader.kirschbaum.de/getstart.aspx>
Web-APP Seite für die Startseite und Statistik
- <http://reader.kirschbaum.de/getit.aspx>
Web-APP Seite für den HTTP Filestream zur Datenübertragung von Dokument-Dateien und dem KV-Reader Software-Update

Download-Pfade Reader:

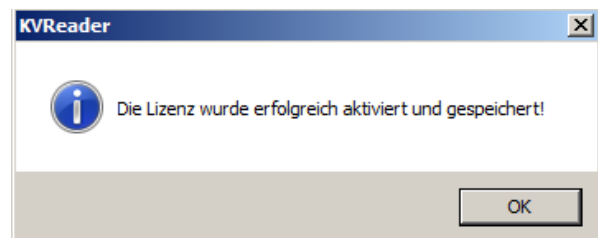
- <http://reader.kirschbaum.de/SYSDownload/Reader/KVLocalServerSetup.exe>
Download-Pfad für das Server Setup (V1-V2) - ~36MB
- <http://reader.kirschbaum.de/SYSDownload/Reader/KVReader2Setup.exe>
Download-Pfad für das KV Reader Setup V2 - ~ 43MB
- <http://reader.kirschbaum.de/SYSDownload/Reader/KVReader2SetupFull.exe>
Download-Pfad für das KV Reader Setup V2 inkl Framework - ~90MB
- <http://reader.kirschbaum.de/SYSDownload/Reader/V3/KVReader3SetupFull.exe>
Download-Pfad für das KV Reader Setup V3 inkl Framework - ~92MB

Sollte auch dies nicht möglich sein, können die Lizenzen für unsere Regelwerke StVZO und FEE in Ausnahmefällen manuell aktiviert werden. Bitte wenden Sie sich hierfür an den Kirschbaum Verlag unter reader@kirschbaum.de.

2.2.4. Re-Aktivierung

Die Möglichkeit der Durchführung von Updates ist an die Gültigkeit Ihrer Lizenz gebunden. Diese Lizenz läuft vom Start des Abonnements (z.B. 1. Januar 2018) und wird dann für bestehende Abos automatisch um jeweils ein Jahr verlängert (siehe AGB des Kirschbaum Verlages). Sollte ein Abonnement jedoch nicht weiter verlängert worden sein, ist die Lizenz nicht länger gültig. Ohne die Re-Aktivierung Ihrer Lizenz können keine Daten, die nach dem Lizenzablaufdatum liegen, angezeigt werden.

Die KV-Reader-Software muss daher reaktiviert werden. Die Möglichkeit zur Re-Aktivierung finden Sie im KV-Reader in der Menüleiste unter „Optionen“ „Lizenzen ABO reaktivieren“. Doppelklicken Sie auf die zu reaktivierende Lizenz und dann auf „Weiter“.

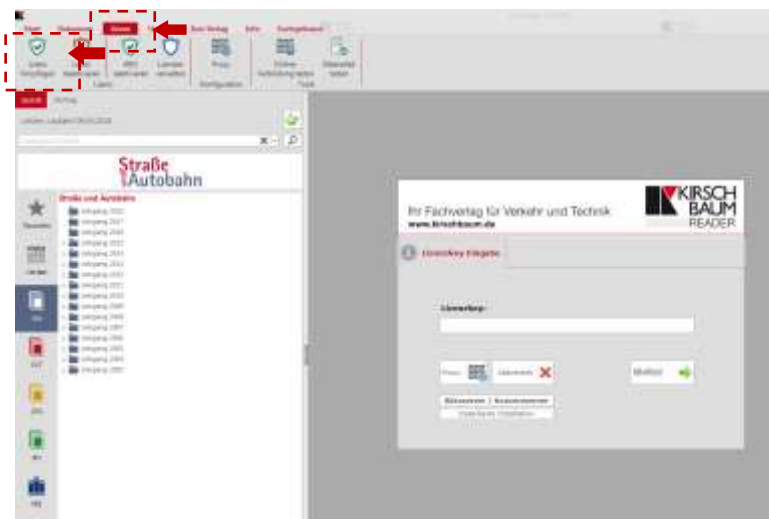


Automatische Re-Aktivierung

Wie bei der Aktivierung empfiehlt es sich, die Re-Aktivierung per „Automatische Re-Aktivierung“ durchzuführen. Beachten Sie bei Proxy mit Authentifizierung den Punkt 2.2.1. Mit dem Klicken werden die Daten des Feldes (Kundenname, Ort, Lizenzschlüssel, Aktivierung, Rechner-ID und Freischaltung) übermittelt. Nach einer kurzen Wartezeit, die je nach Internetzugang bis zu einer Minute dauern kann, erhalten Sie einen neuen Freischaltungsschlüssel. Mit dem Klicken auf „Speichern“ schließen Sie die Re-Aktivierung ab und können nun den KV-Reader nutzen.

2.2.5. Aktivierung weiterer Lizenzen

Wenn Sie mehrere Lizenzen erworben haben, aktivieren Sie diese bitte nacheinander über den Button „**Lizenz hinzufügen**“. Diesen finden Sie im Menü unter „**Lizenz**“.



2.2.6. Aktivierung weiterer E-Books

Wenn Sie bereits ein E-Book auf dem Reader aktiviert haben, benutzen Sie bitte den in der Auftragsbestätigung angegebenen **Freischaltcode**. Anderenfalls wird mit Eingabe des neuen E-Book-Lizenzschlüssels das in der Vergangenheit erworbene E-Book im KV-Reader „überschrieben“.

2.2.7. Deaktivierung / Aktivierung der Lizenzen bei Rechnerwechsel

Sollten Sie einen Rechnerwechsel vornehmen, notieren Sie sich bitte Ihren Lizenzschlüssel und deaktivieren oder löschen Sie die Lizenz(en) bitte in der Lizenzverwaltung unter dem Menü „**Lizenz**“.

Ihr bestehender Lizenzschlüssel erhält damit erneut die Freischaltungsmöglichkeit und Sie können die Lizenz nach der Installation des KV-Readers auf dem neuen Rechner wieder hinzufügen.

3. Update

Wird der KV-Reader nach dem Programm-Upgrade auf die Version 3.0 geöffnet, erfolgt beim Daten-Update zunächst ein Dateien-Check.

3.1. Daten-Update

Voraussetzung für Updates ist eine ausreichend leistungsfähige Anbindung an das Internet, da der Download umfangreicher Dateien sonst sehr lange dauern kann. Nach dem Start des Readers sehen Sie durch die Ampelfunktion, ob ein Update vorliegt oder nicht.



Ist der Pfeil in der Update-Übersicht rot, ist es erforderlich, ein Update zu starten. Das Update startet, wenn Sie auf den Pfeil klicken. Ist der Pfeil grün, sind die Daten auf dem neuen Stand.



Der Reader zeigt das Datum des letzten erfolgreich durchgeführten Daten-Updates links unter der Menüleiste an. Sollte dieses im Vormonat gewesen sein, erhalten Sie beim Start des KV-Readers bereits einen Hinweis mit Aktualitätswarnung. Ein automatisiertes Daten-Update wird empfohlen, es kann aber auch individuell jederzeit unter „Update“ „Online Update“ gezogen werden.



Laufendes Update

3.2. Software-Update

Liegt eine neue Software-Version vor, erhalten Sie eine Nachricht beim Daten-Update. Sie können dann das Software-Update starten.

Liegt kein neues Update vor, bekommen Sie folgende Meldung:



Ihre Version des Readers ist aktuell

4. Deinstallation / Nutzung nach Lizenzablauf

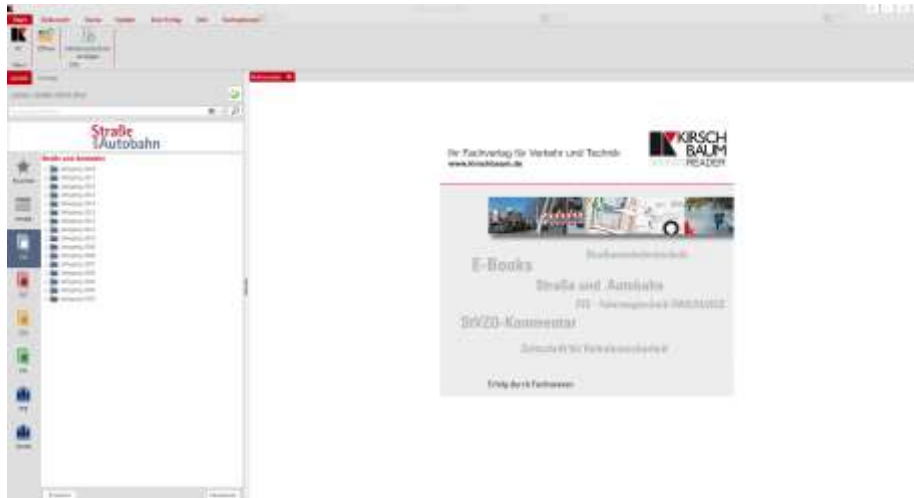
Die Software „KV-Reader“ und „KV Local Server“ wird unter der Betriebssystem-Ebene des Rechners „Systemsteuerung“ „Programme“ deinstalliert. Der KV-Daten-Ordner kann danach von der Festplatte über den Explorer gelöscht werden.

Die Nutzung Ihres KV-Readers ist auch nach Ablauf der Lizenz bis auf die Update-Funktionalität uneingeschränkt möglich. Nach einer Abbestellung können Sie alle bereits geladenen Daten weiterverwenden. Es werden jedoch keine Updates mehr durchgeführt, ebenso kein Support und kein Ersatz mehr geleistet, sollten die Software oder Daten auf Ihrem Rechner beschädigt, gelöscht oder deaktiviert werden.

5. Arbeiten mit dem KV-Reader

5.1. Starten des KV-Readers

Der KV-Reader wird per Doppelklick auf „KV-Reader“ am Desktop oder unter „Start/Programme/KV/KV-Reader“ gestartet.



5.2. Funktionen

5.2.1. Anzeige und Textnavigation

Die Fensteraufteilung des KV-Readers in einzelne Arbeitsbereiche orientiert sich am Windows-Standard. Die einzelnen Fenster des Bildschirms lassen sich mit dem Windows-eigenen Doppelpfeil-Schieberegler schmaler und/oder breiter ziehen. Der obere Bildschirmbereich ist den künftigen Ergebnislisten und der Anzeige der ausgewählten Veröffentlichungen vorbehalten. An der Doppelpunktlinie ist die Spaltenhöhe modifizierbar. Die Schaltflächen lassen sich so minimieren.

Der Regelfall ist, dass die dokumenteninterne Lesezeichenleiste geöffnet ist, sodass stets über dieses Inhaltsverzeichnis gearbeitet werden kann.

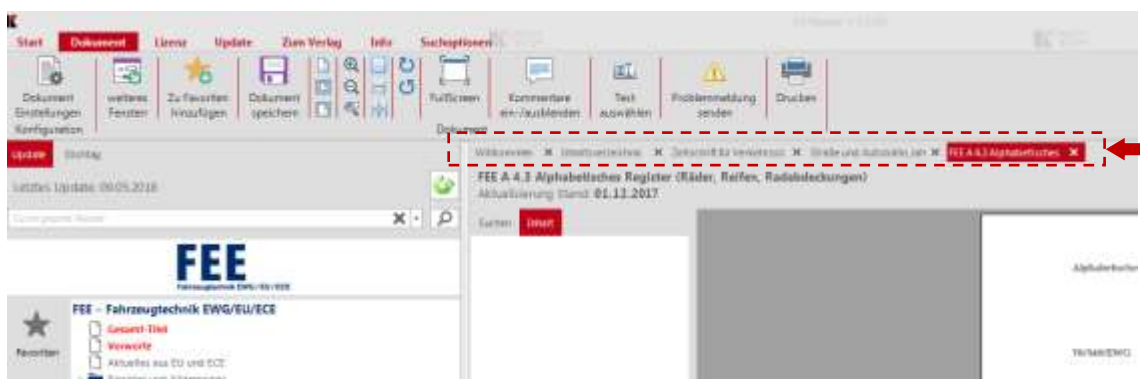


Weitere Anzeigeoptionen können gemäß Windows-Standard in der Menüleiste unter „**Dokument**“ eingestellt werden. Die letztgetätigten Einstellungen werden gespeichert. Der Bildschirmbereich „**Lesenzeichen**“ lässt sich durch einen Klick auf die Schaltfläche „**Suchen/Inhalt**“ ein- und ausblenden.





Es können mehrere Veröffentlichungen gleichzeitig geöffnet werden. Durch Klicken auf die Titel der Dokumente in der Zeile über dem Textfenster kann man zwischen den Registerblättern wechseln.

Im Menü „Start“ haben Sie die Möglichkeit, alle geöffneten Dokumente auf einmal zu schließen.



Bei einer geöffneten Veröffentlichung kann mit dem **Lupenwerkzeug** Art und Größe der Anzeige ausgewählt werden.



Mit dem Symbol  kann individuell ein bestimmter Bereich herangezoomt werden; mit dem Symbol  lässt sich ein Rahmen um den zu vergrößernden Bereich ziehen.








Mit den **Fenstersymbolen** ist zwischen definierten Ansichten zu wechseln:


Es kann ebenso frei heran- und herausgezoomt werden mit den **-/+ Schaltern** oder dort der gewünschte Zoomfaktor als Zahlenwert eingetippt werden.



Über den Button **FullScreen** wechseln Sie in den **Vollbildmodus**, den Sie mit der ESC-Taste wieder verlassen können.

Innerhalb einer Veröffentlichung ist mit  und  seitenweise vor- und zurückzublättern. Mit  wird die erste Seite, mit  die letzte Seite aufgerufen. Mit dem rechts platzierten Schieberegler ist innerhalb der angezeigten Seite hinauf- und hinunterzurollen.

Mit Eingabe der Seitenzahl im Fenster der Seitenanzeige  und Bestätigung mit der Enter-Taste, können Sie auch direkt auf die gewünschte Seite springen.

Mit den Richtungspfeilen  kann das Dokument zur besseren Ansicht von Tabellen und Grafiken um 90° gedreht werden.



5.2.2. Archiv

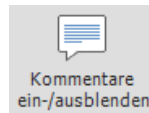
Der KV-Reader bietet Zugriff auf die Archive der lizenzierten Fachzeitschriften. Der Zugriff erfolgt über das Inhaltsverzeichnis des KV-Readers. Durch einen Klick auf den Jahrgangsordner werden alle Fachzeitschriften des entsprechenden Jahres angezeigt und durch Doppelklicken auf den jeweiligen Titel geöffnet.



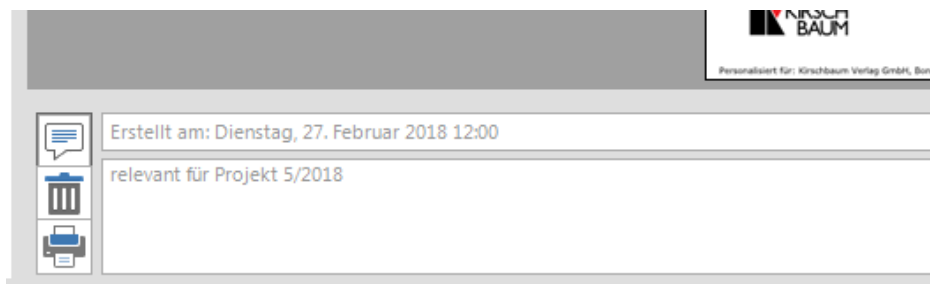
Bei den Regelwerken können die Rechtsstände der StVZO und FEE zu einem gewünschten Stichtag angezeigt werden (s. Stichtagssuche unter 3.2.6.2.).

5.2.3. Kommentieren

Der Kommentarbereich kann durch das Sprechblasen-Symbol in der Symbolleiste aufgerufen werden.



Durch Klicken auf das Sprechblasensymbol neben dem Textfeld kann ein Kommentar hinzugefügt werden.



Im Kommentarfeld zeigt die obere Zeile das Änderungsdatum des Kommentars, im unteren Textfeld erscheint der Kommentartext.

Mit dem Papierkorb-Symbol lassen sich Kommentare löschen. Das Druck-Symbol öffnet ein Fenster, das Ihnen ermöglicht, den Kommentar zu speichern oder zu drucken.

5.2.4. Text auswählen

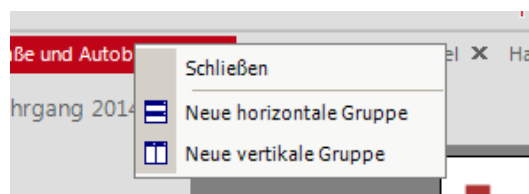


Nach dem Klicken des Buttons haben Sie die Möglichkeit Textpassagen in die Zwischenablage zu kopieren.

Hinweis: Diese Option kann je nach Lizenzmodell eingeschränkt oder gar nicht zur Verfügung stehen.

5.2.5. Parallele Anzeige

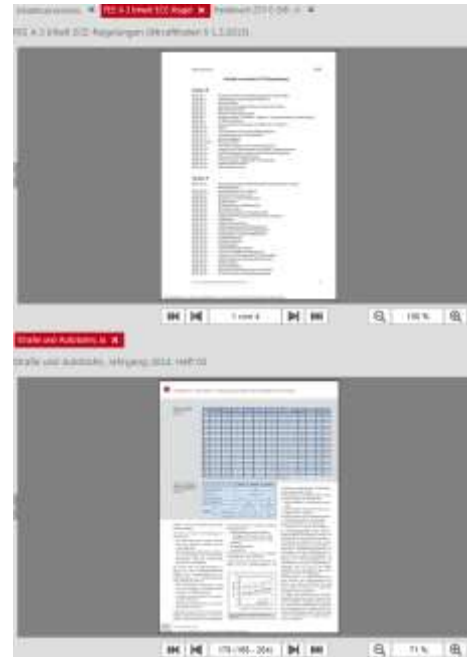
Neben dem gleichzeitigen Öffnen verschiedener Dokumente ist es ebenfalls möglich, Dokumente nebeneinander anzeigen zu lassen. Sobald mehrere Dokumente geöffnet sind, lässt sich ein Dokument mit der Maus verschieben. Ziehen Sie das Dokument nach unten, öffnet sich der Gruppierungsdialog.



Durch Klicken auf „Neue vertikale Gruppe“ werden die Dokumente nebeneinander angezeigt, durch „Neue horizontale Gruppe“ werden die Dokumente übereinander angezeigt.



Vertikale Anzeige



Horizontale Anzeige

5.2.6. Suche

5.2.6.1 Allgemeine Suche

Es gibt zwei Suchfenster: das allgemeine Suchfenster links über der Dokumentenauswahl und das Dokumentensuchfenster neben dem geöffneten Dokument.




Suche im gesamten Reader



Suche im aktuellen Dokument

Im Feld „**Suche gesamt Reader**“ können Begriffe oder Phrasen in die Suchmaske eingegeben werden, die dann im gesamten Datenbestand gesucht werden. Hier ist die Auswahl des zu berücksichtigenden Datenbestandes einzugrenzen; je allgemeiner der Suchbegriff ist, desto mehr Ergebnisse werden angezeigt. Die Suchergebnisse öffnen sich in einem neuen Reiter.

5.2.6.2 Web-Suche

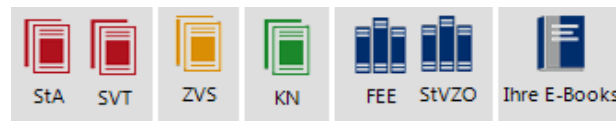
Über die Schaltfläche  neben der Suchzeile, können Sie den eingegebenen Begriff im Web weitersuchen.

Die Suche kann durch verschiedene Optionen unter dem Menüpunkt „**Suchoptionen**“ eingegrenzt werden.

Start	Dokument	Lizenz	Update	Zum Verlag	Info	Suchoptionen
<input type="checkbox"/>	nur im Titel	<input type="checkbox"/>	Häufigkeit im Dokument ermitteln			
<input type="checkbox"/>	nur im ausgewählten Bereich	<input type="checkbox"/>	Text mit Fundstelle anzeigen			
<input type="checkbox"/>	nur in aktiven Lizenzen					
Einstellungen Suche						

„**nur im Titel**“: Suche nur in den Werkstiteln

„**nur im ausgewählten Bereich**“: Suche in den zusammenhängenden Gruppen – erkennbar an der Farbgebung



„**nur in aktiven Lizenzen**“: Es werden keine Ergebnisse für Werke angezeigt, die nicht lizenziert sind.

„**Häufigkeit im Dokument ermitteln**“: Bei den Suchergebnissen wird vermerkt, wie oft der Begriff im Dokument vorkommt.



„**Text mit Fundstelle anzeigen**“: Bei den Suchergebnissen wird ein Snippet des Suchbegriffs im Dokument angezeigt.

Straße und Autobahn, Jahrgang 2006, Heft 03

(6 Fundstellen)

... erkennt man, welche Fahrzeuge man mit dem neuen Kartenführerschein fahren darf? Immer häufiger werden bei Führerscheinbehörden bei polizeilichen...

Straße und Autobahn, Jahrgang 2008, Heft 02

(6 Fundstellen)

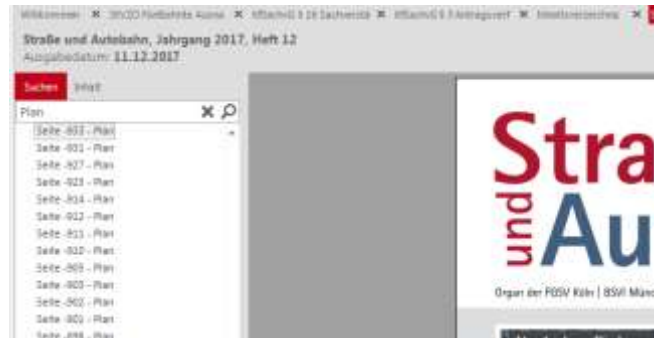
...ur Umweltverträglichkeitsstudie (UVS) mit Musterkarten – der Leitfadens Eingriffsregelung und Musterkarten LBP mit Beitrag Arten- und der...

Straße und Autobahn, Jahrgang 2008, Heft 04

(6 Fundstellen)

... Schutzgebietsverordnungen mit den zugehörigen Karten. Die in der Vergangenheit im Rahmen der Ausführungsplanung und der baulichen Realisierung...

Bei der Suche im Dokument werden die Fundstellen unter dem Suchfenster angezeigt.



5.2.6.3 Suche nach Stichtag

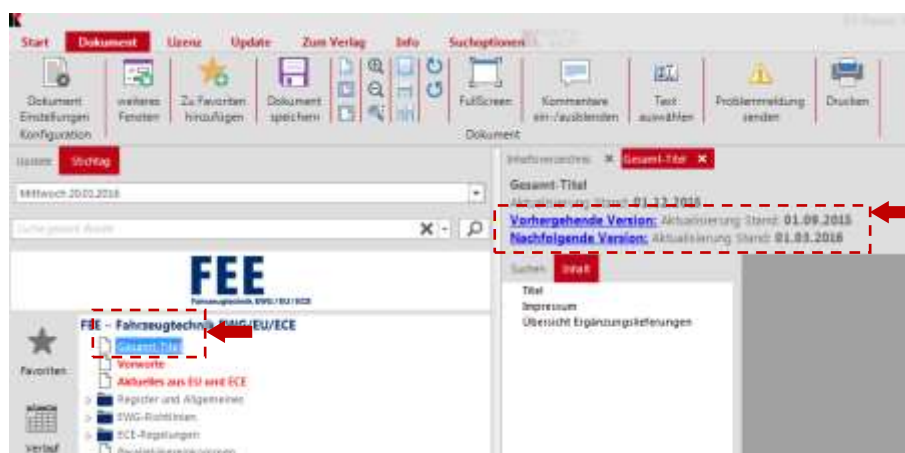
Bei den Regelwerken StVZO und FEE gibt es die Möglichkeit, das Gesamtwerk zu einem bestimmten Stichtag anzeigen zu lassen. Hierzu wechseln Sie auf den Reiter „Stichtag“



Im oberen Feld mit dem aktuellen Tagesdatum geben Sie nun den gewünschten Stichtag ein und bestätigen die Eingabe mit der Enter-Taste. Es wird nun der Rechtsstand zum diesem Stichtag angezeigt.

Im Anschluss können Sie über das untere Suchfeld nach einzelnen Vorschriften in der angezeigten Version suchen.

In der Auswahl Gesamt-Titel ist es möglich, über eingblendete Links zur vorhergehenden oder nachfolgenden Version zu wechseln.



5.2.7. Problemmeldung



Nach einem Klick auf **Problemmeldung senden** können Sie aus dem Programm heraus eine Meldung an uns aufgeben. Füllen Sie dazu bitte die entsprechenden Felder aus.

A screenshot of the "KV Reader Online Problemmeldung" form. The form has a title bar "KV Reader Online Problemmeldung" and a tab "Problem melden". It contains several input fields: "Problemart:" (dropdown), "Betreff:" (text), "Beschreibung *:" (large text area), "Ansprechpartner:" (text), and "AP Email / Telefon:" (text). There are two checkboxes: "Bitte um Rückruf:" (with label "Für detaillierte Problemanalyse") and "Bitte um Rückmeldung:" (with label "Rückmeldung für Problemlösung erbeten"). At the bottom, there are two buttons: "Beenden" (with a red X icon) and "Senden" (with an envelope icon).

Anschließend wird sich das Team des Kirschbaum Verlages mit Ihnen in Verbindung setzen. Eine automatisierte Rückmeldung erfolgt nicht. Bitte geben Sie uns unbedingt Ihren gewünschten Kontaktweg an.

5.2.8. Favoriten hinzufügen



Durch ein Klicken des Buttons „Zu Favoriten hinzufügen“

wird das aktuell geöffnete Dokument in die Liste der Favoriten aufgenommen. Die gesetzten Favoriten können durch Klicken auf den Stern in der Dokumentenliste aufgerufen werden.



5.2.9. Verlauf anzeigen

Über den Button Verlauf können Sie Ihre Aktivitäten im Reader nachverfolgen. Diese sind nach Daten geordnet.



6. Installation als Serverlizenz auf einem Kunden-Server

Start des „Server Setup“ zur Installation am Kunden-Server

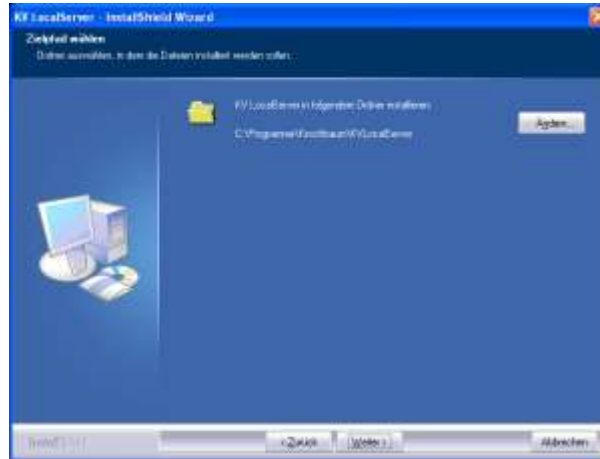
Die Durchführung des „Server Setup“ dient der Installation der Serverversion des KV-Readers auf dem Server eines Netzwerkes. Dies ist nur möglich bei Servern und Intranetlösungen. Die Installation auf dem Server ist einmal pro Netzwerk durchzuführen.

Klicken Sie auf „Server Setup“ und folgen Sie den Anweisungen, um die Serverversion „KV Local Server“ zu installieren.

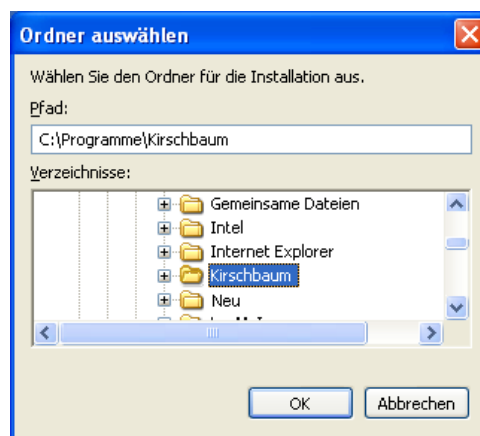


6.1. Festlegen des Pfades für die KV-Daten

Der ausgewählte Pfad muss jedem Nutzer des KV Local Server zugänglich sein und es müssen Schreibrechte vorhanden sein. Andernfalls ist die Durchführung von Updates (per Internet) nicht möglich.



Nach der Installation des „KV Local Server“ ist es erforderlich, dass Sie den Netzwerkpfad für die KV-Daten festlegen. Hier klicken Sie auf „Suchen“, um den Datenpfad auszuwählen. Dieser Pfad muss im Netzwerk freigegeben und über das Netzwerk für alle Client-Installationen auffindbar sein.

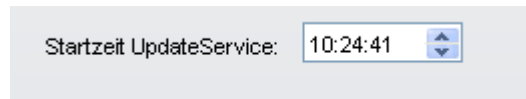


Bei der erstmaligen Installation müssen die KV-Daten vom Datenträger importiert werden. Klicken Sie hierzu auf „Ja“. Jetzt ist der Pfad zu wählen, aus dem die Daten importiert werden sollen. Im Normalfall ist die Installation vom Datenträger durchzuführen. Wenn der Pfad stimmt, klicken Sie auf „Ja“, andernfalls können Sie den Pfad für „KV.fgd“ frei angeben. Schließen Sie den Datenimport mit „Weiter“ ab.

6.2. Zeitpunkt der täglichen Update-Abfrage

Um die regelmäßige Durchführung der Updates zu gewährleisten, wird der Dienst „KVUpdateService.exe“ installiert. Mit „Startzeit UpdateService“ können Sie den

Zeitpunkt wählen, zu dem der KV-Server einmal täglich für die Suche nach Updates kontaktiert wird.



Startzeit UpdateService: 10:24:41

Möglich ist auch die Wahl eines Zeitpunktes außerhalb Ihrer Geschäftszeiten (z. B. 00:00:00 – 06:00:00). Das Zeitfenster ist nachträglich änderbar.

6.3. Proxy-Einstellungen

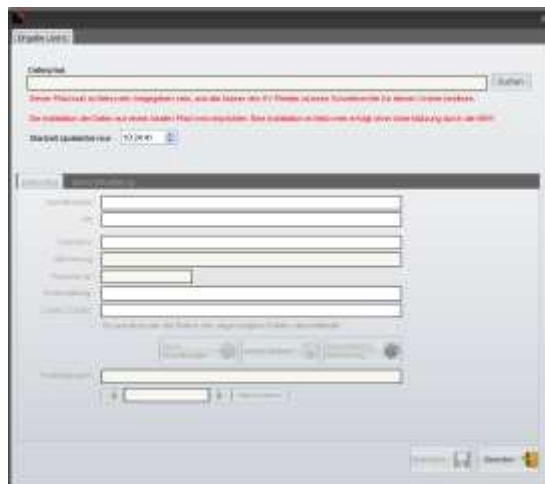
Anwender, die keinen Proxy haben, können diesen Punkt überspringen.

Nur für PROXY-Nutzer gilt:

Nutzer, die einen Proxy mit Authentifizierung (meist bei größeren Firmennetzwerken) benutzen, müssen die entsprechenden Einstellungen vor dem weiteren Vorgehen mit dem Klicken auf den Button eingeben.

6.4. Aktivierung und Personalisierung

Um die KV-Reader-Software nutzen zu können, ist bei der Serverversion eine einmalige Registrierung und Aktivierung der KV Local Serversoftware durch den Kirschbaum Verlag notwendig. Diese Aktivierung kann nach Eingabe der Registrierungsdaten (Name, Ort, Lizenzschlüssel) per Internet erfolgen. Sollten Sie Ihre Daten nicht kennen, wenden Sie sich bitte an Ihren Administrator.



Die Aktivierung ist bei der Netzwerk-Installation nur am Server durchzuführen. Die eingegebenen Daten müssen genau mit denen der Lizenz übereinstimmen. Sollten Sie einen anderen Namen wünschen, müssen Sie dies vor der Aktivierung dem Kirschbaum Verlag bekannt geben.

Automatische Aktivierung

Der Einfachheit halber empfiehlt es sich, die Aktivierung per „Automatische Aktivierung“ online durchzuführen. Beachten Sie bei Proxy mit Authentifizierung den Punkt 7.3. „Proxy-Einstellungen“. Es werden hierbei nur die Daten des Feldes (Kundenname, Ort, Lizenzschlüssel, Aktivierung, Rechner-ID und Freischaltung) übermittelt. Nach einer kurzen Wartezeit, die je nach Internetzugang bis zu einer Minute dauern kann, erscheint eine Meldung über Ihren Aktivierungsstatus. Sollte Ihre Aktivierung nicht funktioniert haben, kontrollieren Sie bitte zunächst Ihre Lizenzdaten und wenden sich dann an den Kirschbaum Verlag. Mit dem Klicken auf „Speichern“ schließen Sie die Installation ab und können nun den KV-Reader nutzen.

6.5. Re-Aktivierung

Die Möglichkeit der Durchführung von Updates ist an die Gültigkeit Ihrer Lizenz gebunden. Diese Lizenz läuft bei einem Abonnement z. B. vom 1. Januar bis zum 31. Dezember und wird dann für bestehende Abonnements automatisch um jeweils ein Jahr verlängert (siehe AGB des Kirschbaum Verlags). Geben Sie nun Ihre Daten entsprechend den Lizenzdaten ein (siehe Lieferschein oder Umverpackung des Datenträgers).

Die Nutzung von KV Local Server und KV-Reader ist auch nach Ablauf der Lizenz bis auf die Update-Funktionalität uneingeschränkt möglich. Ohne die Reaktivierung Ihrer Lizenz können jedoch keine Daten angezeigt werden, die nach dem Lizenzablaufdatum liegen,

Die KV Local Serversoftware muss daher reaktiviert werden. Sie kann online verlängert werden. Die Möglichkeit zur Reaktivierung finden Sie im KV Local Server über den Button „Daten, Datenpfad/Lizenz verwalten/reaktivieren“. Doppelklicken Sie auf die zu reaktivierende Lizenz.

Automatische Re-Aktivierung

Wie bei der Aktivierung empfiehlt es sich, die Re-Aktivierung per „Automatische Re-Aktivierung“ online durchzuführen. Beachten Sie bei Proxy mit Authentifizierung den Punkt 7.3. „Proxy-Einstellungen“. Mit dem Klicken werden die Daten des Feldes (Kundenname, Ort, Lizenzschlüssel, Aktivierung, Rechner-ID und Freischaltung) übermittelt. Nach einer kurzen Wartezeit, die je nach Internetzugang bis zu einer Minute dauern kann, erhalten Sie einen neuen Freischaltungsschlüssel. Mit dem Klicken auf „Speichern“ schließen Sie die Re-Aktivierung ab und können nun den KV-Reader nutzen.

6.6. Daten-Update durch „KV Local Server“

Neben den täglichen Updates können Sie mit „Datenupdate Online“ sofort eine Update-Abfrage an den KV-Server stellen.

7. Kontakt/Impressum / Copyright

Copyright
Kirschbaum Verlag GmbH
Fachverlag für Verkehr und Technik
Siegfriedstr. 28
D – 53179 Bonn
Telefon 0228-95 45 3-0
www.kirschbaum.de
reader@kirschbaum.de

Die in den Werken und Produkten des Verlages enthaltenen Angaben, Daten, Ergebnisse etc. wurden von den Autoren nach bestem Wissen erstellt und von ihnen und dem Verlag mit größtmöglicher Sorgfalt geprüft. Autoren und Verlag übernehmen gleichwohl keine Haftung für inhaltliche Unrichtigkeiten und daraus resultierende Schäden außer den gesetzlich vorgeschriebenen Fällen. Alle Werke sind einschließlich aller ihrer Teile urheberrechtlich geschützt (vgl. auch die Allgemeinen Geschäftsbedingungen des Verlages). Jede Verwertung außerhalb der engen Grenzen des Urheberrechts ist ohne Zustimmung des Verlages unzulässig, strafbar und verpflichtet ggf. zum Schadensersatz.

8. Lizenzbedingungen

§ 1 Gegenstand der Bedingungen

Die nachfolgenden Bedingungen der Kirschbaum Verlag GmbH (im Folgenden Verlag genannt) werden mit Abschluss eines Kauf- oder Abonnementsvertrages automatisch Bestandteil dieses Vertrages, insoweit nicht im Einzelfall speziellere Abmachungen getroffen sind, bei rein elektronisch ausgelieferten Produkten spätestens mit der Installation durch den Kunden. Kollidierende AGB eines Kunden bedürfen zu ihrer Gültigkeit der schriftlichen Bestätigung durch den Verlag. Im Zweifelsfall treten an Stelle der kollidierenden Einzelbestimmung die gesetzliche Regelung und der Grundsatz von Treu und Glauben, ohne dass die nicht kollidierenden Bestimmungen davon berührt werden.

§ 2 Leistungsumfang

(1) Der Verlag übereignet dem Kunden seine Produkte oder erbringt Dienstleistungen. Lieferungen erfolgen vorbehaltlich der Verfügbarkeit der Ware. Zum angegebenen Preis hinzukommen ggf. die gesetzl. MwSt. und bei Waren die Versandkosten. Die Bestellung von Fachbüchern wird stets als Bestellung der jeweils neuesten Auflage ausgelegt, es sei denn, dass die Auslieferung einer Voraufgabe gesondert vereinbart wird.

(2) Waren bleiben bis zur vollständigen Bezahlung des Kaufpreises Eigentum des Verlages. Pfändung, Insolvenz, Beschädigung oder Abhandenkommen der Produkte sowie Besitzwechsel sind dem Verlag unverzüglich anzuzeigen.

§ 3 Widerrufsrecht bei Fernabsatzverträgen

(1) Der Verlag räumt Kunden, die i.S.d. Bürgerlichen Gesetzbuches Verbraucher sind, bei Bestellungen von Waren im Rahmen eines Fernabsatzvertrages ein Rückgabe- und Widerrufsrecht von zwei Wochen ab Erhalt der Ware, ausgenommen Zeitschriften, ein (s. a. § 312 d BGB).

(2) Ein solcher Widerruf bedarf keiner Begründung, hat jedoch schriftlich zu erfolgen, alternativ genügt das rechtzeitige Absenden an den Kirschbaum Verlag, Siegfriedstr. 28, 53179 Bonn. Dabei trägt der Kunde die Kosten der Rücksendung, wenn der Preis der zurückzusendenden Sache einen Betrag von 40 Euro nicht übersteigt oder er bei einem höheren Preis der Sache die Kaufpreiszahlung oder eine Teilzahlung zum Zeitpunkt des Widerrufs noch nicht erbracht hat, es sei denn, dass die gelieferte Ware nicht der bestellten entspricht (s. a. § 2 Abs. 1 S. 4).

(3) Ein bereits gezahlter Kaufpreis (ohne Versandkosten) wird umgehend nach Erhalt der Rücksendung erstattet. Zu beachten ist, dass Datenträger vom Widerrufsrecht ausgeschlossen sind, sofern sie entsiegelt worden sind. Bei übrigen Waren hat der Kunde Wertersatz zu leisten, insoweit sie durch ihn schuldhaft beschädigt, zerstört oder verschlechtert worden sind, auch wenn es sich um einen bestimmungsgemäßen Gebrauch handelt. Für eine Prüfung, wie sie etwa in einem Ladengeschäft vorgenommen werden könnte, gilt dies nicht, insoweit Bücher nicht aus der Einzelverpackung (Folie) herausgenommen werden. Ein Verbraucher i.S.d. Gesetzes hat Wertersatz für Nutzungen nur zu leisten, soweit er die Ware in einer Art und Weise genutzt hat, die über die Prüfung der Eigenschaften und der Funktionsweise hinausgeht.

§ 4 Zahlungsbedingungen

(1) Der Rechnungsbetrag ist sofort nach Erhalt der Produkte fällig und innerhalb von längstens 21 Tagen einem Konto des Verlages gutzuschreiben. Darüber hinausgehende Zahlungsziele bedürfen gesonderter schriftlicher Vereinbarung. Für jeden nicht eingelösten Scheck oder jede nicht eingelöste bzw. zurückgereichte Lastschrift hat der Kunde dem Verlag die entstandenen Kosten in dem Umfang zu erstatten, wie er das Kosten auslösende Ereignis zu vertreten hat.

(2) Der Verlag behält sich das Recht vor, in besonderen Fällen die Zahlungsweise "in offener Rechnung" nicht zu akzeptieren und verweist insoweit auf die Zahlungsmöglichkeiten Proforma-Rechnung, Lastschrift und Kreditkarte.

(3) Wird der Rechnungsbetrag nicht in voller Höhe oder innerhalb des Zahlungsziels beglichen, tritt nach 30 Tagen automatisch Verzug ein, spätestens jedoch mit der ersten schriftlichen Mahnung. Der Verlag behält sich das Erheben von Mahngebühren vor, ebenso das Geltendmachen weiterer Schadensersatzansprüche.

§ 5 Urheberrecht

(1) Alle Produkte des Verlages einschließlich aller ihrer Teile sind urheberrechtlich geschützt. Jede Verwertung außerhalb der engen Grenzen des Urheberrechtsgesetzes ist ohne Zustimmung des Verlages unzulässig. Das gilt

insbesondere für Vervielfältigungen (Kopien), Übersetzungen, Mikroverfilmungen und die Einspeicherung und Verarbeitung in elektronischen Systemen. Zuwiderhandlungen sind strafbar und verpflichten zum Schadensersatz.

(2) Insoweit Produkte des Verlages auf Datenträgern oder Datenbank-gestützt erhältlich sind, wird dem Kunden das einfache, persönliche, nicht ausschließliche und nur nach Maßgabe des § 6 Abs. 8 übertragbare Nutzungsrecht daran entsprechend den Maßgaben und für die Dauer des jeweiligen Vertrags eingeräumt. Der Verlag, sein Lieferant und der Schöpfer der Daten bleiben Inhaber des Urheberrechts und daraus abgeleiteter Rechte, insbesondere Nutzungs- und Leistungsschutzrechte.

(3) Der Kunde erkennt an, dass es sich bei elektronischen Produkten um ein vom Anbieter hergestelltes Datenbankwerk bzw. um eine Datenbank i. S. v. §§ 4 Abs. 2, 87a Abs. 1 UrhG handelt. Die zugehörigen Computerprogramme unterfallen dem Schutz nach §§ 69a ff. UrhG. Des Weiteren erkennt der Kunde an, dass der Verlag "Hersteller" im Sinne von § 87 a Abs. 2 UrhG ist.

(4) Die Daten elektronischer Produkte dürfen außerhalb der engen Grenzen des Urheberrechts weder abgeändert noch insgesamt oder in Teilen dekompiert, disassembliert, analysiert, zurück- oder weiterentwickelt, kopiert, vertrieben, offengelegt oder an Dritte vermietet werden. Abgerufene Dokumente dürfen vom Nutzer nur für den eigenen Gebrauch verwendet werden. Ohne gesonderte Vereinbarung mit dem Verlag ist daher insbesondere **unzulässig**

a) das **Kopieren** von Daten, Datenbankelementen oder von Dokumenten auf weitere Datenträger **zur Fremdnutzung**;

b) das **Abspeichern** von Daten, Datenbankelementen oder von Dokumenten **zur Verwendung in einem lokalen Retrievalsystem/Intranet**, auf das nicht ausschließlich der lizenzierte Nutzer Zugriff hat;

c) die Verwendung von ausgegebenen Daten, Datenbankelementen oder von Dokumenten zur Herstellung von mehr als nur einzelnen **Vervielfältigungsstücken zur Weitergabe an Dritte, insbesondere systematischer Sammlungen**;

d) die Verwendung von ausgegebenen Daten, Datenbankelementen oder von Dokumenten zur **gewerblichen Nutzung, d.h. insbesondere ihr Vermieten, Verkaufen, Verpachten oder Verleihen**.

§ 6 Besondere Regelungen für elektronische Produkte/Datenträger

(1) Das Schaffen der technischen Voraussetzungen zur Nutzung elektronischer Produkte, insbesondere hinsichtlich eingesetzter Hardware, Internetverbindung, Betriebssystem- und Browsersoftware, ist Sache des Kunden selbst. Dies gilt auch bei Anpassungsmaßnahmen aufgrund von Weiterentwicklungen der technischen Komponenten des elektronischen Produkts durch den Verlag.

(2) Die vereinbarte Beschaffenheit der elektronischen Produkte oder Dienste ergibt sich ausschließlich aus dem Nutzungsvertrag sowie der jeweiligen Informationen durch den Verlag. Letztere verstehen sich dabei jedoch als Beschreibung, nicht als

Garantie oder Zusicherung einer Eigenschaft insofern sie nicht ausdrücklich und wörtlich als "Garantie" oder "Zusicherung" gekennzeichnet sind.

(3) Die Nutzung der elektronischen Produkte des Verlags ist auf die im jeweiligen Nutzungsvertrag festgelegte Zahl der Nutzer in der Institution des Kunden beschränkt. Diese sind vom Kunden auf Verlangen des Verlags ggf. namentlich zu benennen (lediglich zu Kontrollzwecken, die Daten werden nicht gespeichert), falls nicht per IP-Check zugegriffen wird.

(4) Der Verlag ist berechtigt, technische Maßnahmen zu treffen, durch die eine Nutzung über den vertraglich zulässigen Umfang hinaus verhindert wird, insbesondere entsprechende Zugangssperren zu installieren. Der Nutzer darf diese Maßnahmen des Verlags nicht umgehen, ebenso keine Webcrawler- bzw. Spider-Programme einsetzen, die automatisiert Inhalte aus der Online-Datenbank abrufen. Insbesondere dürfen auch Marken, Firmenlogos, sonstige Kennzeichen, Schutz- und Urhebervermerke sowie sonstige der Identifikation dienende Merkmale an Produkten oder Dokumenten nicht entfernt oder verändert werden.

(5) Der Kunde ist verpflichtet, die zur Sicherung seines Systems gebotenen Vorkehrungen zu treffen, insbesondere gängige Sicherheitseinstellungen zu nutzen, eine regelmäßige Datensicherung durchzuführen, seine Zugangsdaten und Passwörter geheim zu halten und die unberechtigte Nutzung der ihm verfügbaren Produkte des Verlags durch Dritte zu verhindern.

(6) Bei Beendigung des Vertrags ist der Anbieter berechtigt, den Zugang des Kunden zu Online-Datenbanken oder Diensten sofort zu sperren. Gleiches gilt bei Missbrauch oder einem Verstoß des Nutzers gegen den Nutzungsvertrag i.V.m. diesen AGB. Dem Anbieter steht dann das Recht zur außerordentlich fristlosen Kündigung zu. Für aus einer so berechtigten Sperrung heraus entstehende Schäden des Kunden haftet der Verlag nicht. Weitere Rechte und insbesondere Ansprüche des Verlags auf Schadensersatz bleiben im Fall des Satzes 2 unberührt.

(7) Der Kunde wird darauf hingewiesen, dass der Verlag personenbezogene Bestands- und Nutzungsdaten in maschinenlesbarer Form erhebt und verarbeitet, soweit es zur Durchführung dieses Vertrags erforderlich ist. Darüber hinaus werden Bestands- und Nutzungsdaten zur Qualitätssicherung erhoben, dies jedoch ausschließlich in anonymisierter Form. Alle Daten werden vertraulich behandelt. Eine Weitergabe dieser Daten an Dritte zu Werbezwecken ist ohne besondere Einwilligung des Kunden ausgeschlossen.

(8) Eigentum und/oder Besitz an einem elektronischen oder CD-ROM/DVD-Produkt des Verlages dürfen nur dann an einen anderen übertragen werden, wenn die installierte Software und **alle** beim Nutzer gespeicherten Datenbestände **einschließlich früherer Versionen vollständig** und **unwiederbringlich** gelöscht sind, der Empfänger sich mit den Bestimmungen dieser AGB schriftlich einverstanden erklärt hat und alle Vertragsgegenstände, also **auch die Printausgabe, soweit existent, übertragen** werden. Die alleinige Übertragung eines elektronischen oder CD-ROM/DVD-Produkts ist dann ausdrücklich nicht gestattet, da es sich um ein Gesamtwerk handelt.

§ 7 Kündigung bei Abonnementverträgen

Allen Kunden räumt der Verlag das Recht zur Kündigung von Abonnementverträgen mit Frist von 6 Wochen zum Jahresende bei Zeitschriften, mit Frist von 6 Wochen zum Halbjahresende bei Loseblattwerken ein. Bei Zeitschriftenabonnements, deren Abrechnungszeitraum nicht mit dem Kalenderjahr zusammenfällt, beträgt die Kündigungsfrist 6 Wochen zum Ende des Abrechnungszeitraumes. Ein nicht fristgerecht gekündigtes Abonnement verlängert sich automatisch bis zum nächsten Kündigungstermin. Ein gesetzlich zwingend vorgesehenes Sonderkündigungsrecht bleibt unberührt. Diese Regelungen gelten analog auch für Abonnements rein elektronischer Produkte.

§ 8 Haftung, Mängelbeseitigung

Der Verlag tut für die inhaltliche und technische Perfektion seiner Produkte sein Möglichstes. Die in den Produkten enthaltenen Angaben, Daten, Ergebnisse etc. erfolgen jedoch ohne jegliche Verpflichtung oder Garantie des Verlages oder der Autoren. Verlag und Autoren übernehmen keinerlei Verantwortung und Haftung für etwaige inhaltliche Unrichtigkeiten oder technische Fehler. Im Fall elektronischer Produkte wird insbesondere die Haftung ausgeschlossen für Datenverluste oder Hardwarestörungen, die durch Inkompatibilität mit dem System des Kunden verursacht werden, sowie für Systemstörungen, die durch vorhandene Fehlkonfigurationen oder ältere, nicht vollständig entfernte Treiber entstehen können, soweit dem Verlag nicht Vorsatz oder grobe Fahrlässigkeit vorzuwerfen ist oder eine Haftung von Gesetzes wegen anderweitig zwingend vorgeschrieben ist.

Die Einschränkungen dieses § gelten auch zugunsten der einzelnen Mitarbeiter und Erfüllungsgehilfen. Für direkte oder indirekte Verweise auf fremde Webseiten („Hyperlinks“) und externe Links wird jede Haftung ausgeschlossen.

Der Verlag behebt etwaige, durch ihn zu vertretende Mängel, nach Erhalt einer schriftlichen nachvollziehbaren Mängelbeschreibung durch den Kunden innerhalb angemessener Frist, soweit dies zumutbar ist. Das Kündigungsrecht des Kunden wegen Nichtgewährung des Gebrauchs nach § 543 Abs. 2 Nr. 1 BGB besteht erst dann, wenn die Beseitigung des Mangels nicht innerhalb angemessener Frist erfolgt oder als fehlgeschlagen anzusehen ist.

§ 9 Sonstige Bedingungen

(1) Für die vertraglichen Beziehungen der Parteien gilt deutsches Recht. Erfüllungsort und Gerichtsstand für alle Ansprüche ist Bonn. Dasselbe gilt, wenn der Besteller keinen allgemeinen Gerichtsstand im Inland hat. Sollten einzelne Bestimmungen unwirksam sein oder werden, so wird die Gültigkeit insgesamt hiervon nicht berührt.

(2) Auf alle Streitigkeiten aus oder in Verbindung mit diesen Allgemeinen Geschäftsbedingungen sowie aus und in Zusammenhang mit den über den online-Shop getätigten Geschäften findet, unabhängig vom rechtlichen Grund, ausschließlich das Recht der Bundesrepublik Deutschland Anwendung, dies jedoch unter Ausschluss aller nicht-zwingenden Bestimmungen des Kollisionsrechts, die in

eine andere Rechtsordnung verweisen. Die vorstehende Rechtswahl gilt nicht für Kunden, die Verbraucher sind, soweit diesen hierdurch der Schutz entzogen würde, der ihnen durch diejenigen Bestimmungen gewährt wird, von denen nach dem Recht, das mangels einer Rechtswahl anzuwenden wäre, nicht durch Vereinbarung abgewichen werden darf. Die Anwendung des U.N.-Kaufrechts ist ausgeschlossen.

Auf die Datenschutzerklärung unter www.kirschbaum.de/datenschutz in jeweils gültiger Form wird hingewiesen.

Hinweis:

Als Online-Unternehmen sind wir verpflichtet, Sie als Verbraucher auf die Plattform zur Online-Streitbeilegung (OS-Plattform) der Europäischen Kommission hinzuweisen. Diese OS-Plattform ist über folgenden Link erreichbar: webgate.ec.europa.eu/odr. Wir nehmen an einem Streitbeilegungsverfahren vor einer Verbraucherschlichtungsstelle allerdings nicht teil, da wir der festen Überzeugung sind, angesichts einer extrem kleinen Reklamationszahl unsere Kunden im bilateralen Kontakt besser zufriedenstellen zu können.